



# Hållbarhetsrapport 2022



# Hållbarhet högt på agendan

**Vår ambition är att driva Arla Plast på ett hållbart och ansvarsfullt sätt, vilket ska prägla vår kultur och hur vi bemöter våra intressenter oavsett om det är, kunder, arbetstagare, leverantörer, det lokala samhället eller aktieägare .**

Att minska vårt miljöavtryck är vår största hållbarhetsutmaning. Vi arbetar för att minska klimatpåverkan genom hela värdekedjan och ur ett produktlivscykelperspektiv. Framställningen av plastgranulatet vilket är vårt främsta insatsmaterial vid tillverkningen av extruderade plastskivor är den enskilt största delen av vår verksamhet med avseende på koldioxidavtryck.

Vi fortsätter att samarbeta med externa parter, främst materialleverantörer, avseende utveckling av icke-fossila eller delvis fossulfria material och fortsätter att aktivt arbeta med återvinning.

Hållbarhetsinformationen i denna rapport avser räkenskapsåret 2022 och omfattar alla helägda verksamheter vid ingången av 2022.

## Hållbarhet – en tradition

Arla Plasts åtagande inom hållbar utveckling har en lång tradition. Redan på 1970-talet började vi återvinna eget material och idag återvinner vi nästan allt spill som genereras i verksamheten samt delar av det spill som genereras av flertalet av våra kunder. Arla Plast införde tidigt certifierade ledningssystem för miljö (ISO 14001), kvalitet (ISO 9001) och arbetsmiljö (ISO 45001) vid produktionsanläggningarna. Även ledningssystem för energi (ISO 5001) är infört vid två av tre anläggningar.

## Ramverk

### Åtaganden och initiativ

Arla Plast stödjer initiativet UN Global Compact och vi åtar oss därmed att uppfylla principerna om mänskliga rättigheter, arbetsrätt, miljö och antikorruption. Principerna ligger också till grund för vår uppförandekod. Dessutom har Arla Plast åtagit sig att bidra till Agenda 2030 och de globala målen för hållbar utveckling, och har identifierat de globala mål för hållbar utveckling som är mest relevanta för företaget och där Arla Plast har störst påverkan och kan bidra mest.

## EU:s taxonomi

Arla Plast har färre än 500 anställda och träffas därför inte av lagkravet men har analyserat de ekonomiska aktiviteterna enligt EU:s taxonomiförordning. Syftet är att identifiera ekonomiska aktiviteter av relevans samt dess tekniska screening kriterier för att om möjligt upplysa i enlighet med taxonomin på frivillig basis. Taxonomin innehåller tekniska kriterier för aktiviteten framställning av basplast (3.17. Basplastframställning enligt Bilaga1 till EU kommissionens delegerade förordning) men inte för sekundär tillverkning, varför den saknar relevans för Arla Plast. Ingen av de övriga ekonomiska aktiviteterna beskrivna i taxonomin utgör en primär intäktskälla för oss varför det för närvarande inte finns några kriterier som går att tillämpa på Arla Plast verksamhet. Tjänster avseende vägtransport av gods är inte primär intäktskälla men transport till kund är i många fall inkluderade i priset som kunden betalar.

Arla Plast kommer att sträva efter att arbeta i enlighet med taxonomin och vara förberedda att rapportera enligt den när skyldigheten breddas och verksamheten träffas.

## Systematiskt arbetssätt

Vårt hållbarhetsarbete leds av koncernledningen och koordineras lokalt. Utgångspunkten är en hållbarhetsstrategi, långsiktiga mål samt hållbarhetsrelaterade styrande dokument. Hållbarhetsarbetet ingår som en integrerad del av Arla Plasts verksamhetsstyrning inklusive affärsplans- och budgetarbetet. Arla Plast har gjort goda framsteg inom många av företagets hållbarhetsprioriteringar de senaste åren och intensifierar nu arbetet ytterligare. Vi har höjt ambitionsnivån i syfte att utveckla en hållbar produktportfölj, öka leverantörsansvaret, höja nivån på att driva ansvarsfull verksamhet, utveckla en hållbar arbetskraft samt att på olika sätt direkt adressera klimatpåverkan.

## Hållbarhetsrisker

Förändrade eller nya hållbarhetsrisker identifieras och utvärderas löpande, varefter aktiviteter planeras för att motverka dessa.

# Mål och strategi för hållbarhet

**Arla Plasts hållbarhetsstrategi inkluderar tio hållbarhetsambitioner, uppdelade på tre områden, vilka har bedömts ha störst hållbarhetspåverkan.**

**Arla Plast utgår från tre hållbarhetsområden:**

- **Miljöavtryck**
- **Social hållbarhet**
- **Affärsetik**

## **Miljöavtryck**

Arla Plast arbetar för att minska klimatpåverkan från sin affärsverksamhet längs värdekedjan och ur ett produkt-livscykelperspektiv.

Arla Plasts målsättning och strategi för att minska miljöavtrycket utgår från följande:

### **1. Effektiv materialanvändning**

- Öka återtag av material från kunder
- Öka återanvändningen av spill i produktionen
- Minska generering av spill

### **2. Hållbara produkter**

- Öka andelen produkter med ett hållbarhetsperspektiv i linje med "UNSDG" agenda 2030
- Öka andelen investeringar som möjliggör cirkularitet

### **3. Resurseffektiv verksamhet**

- Öka inköp av och användningen av förnybar energi
- Minska mängden miljöfarligt avfall
- Minska användning färskvatten

### **4. Minska utsläpp för transporter till kund**

- Konsoliderade transporter
- Hållbara transportsätt.

## **Social hållbarhet**

Arla Plasts sociala ansvar omfattar i första hand medarbetare och samhället.

### **Bra arbetsplats**

Arla Plast ska säkerställa att medarbetarna är motiverade och engagerade. Genom att vara en öppen och inkluderande arbetsgivare, med nolltolerans mot diskriminering, ska Arla Plast erbjuda en arbetsplats präglad av jämställdhet och mångfald där medarbetarna kan nå sin fulla potential och bidra till att utveckla en högpresterande organisation. Att uppnå jämställdhet med avsikt på genus i organisationen är en långsiktig ambition.

## **Hälsa och säkerhet**

Våra medarbetare ska känna sig trygga och vi verkar för en hälsosam arbetsmiljö. Eftersom Arla Plast har produktionsanläggningar är det viktigt att arbeta med att begränsa risken för arbetsplatsolyckor och arbetsrelaterade skador. Samtliga produktionsanläggningar har certifierade ledningssystem för arbetsmiljöarbetet och alla nyanställda utbildas i säker arbetsmiljö. Vår långsiktiga strävan är att inte ha några olyckor eller skador som leder till frånvaro.

## **Bidra till det lokala samhället**

Arla Plast ska bidra till en positiv samhällsutveckling och har som ambition att vara en viktig och engagerad aktör i lokalsamhället. Detta görs genom en öppen dialog samt genom olika riktade insatser tex sponsring, samarbeten, sommarjobb med mera.

## **Affärsetik**

Arla Plast ska bedriva verksamheten på ett etiskt och ansvarsfullt sätt och vara en trovärdig partner i alla relationer, där bolaget bedriver verksamhet. Vår syn på affärsetik sammanfattas i styrande dokument. För att bidra till att upptäcka ett oetiskt eller olagligt agerande har Arla Plast en visselblåsarfunktion. För att säkerställa att Arla Plasts leverantörer följer bolagets syn på affärsetik kräver vi av våra större leverantörer att de tar del av vår uppförandekod.

# Arla Plast och FN:s globala mål



Arla Plast bidrar till Agenda 2030 och FN:s globala mål för hållbar utveckling. I tabellen nedan beskrivs de globala mål som har identifierat som mest relevanta för Arla Plasts verksamhet och de mål till vilka Arla Plast kan bidra mest.

Globala mål för hållbar utveckling och tillämpliga delmål	Arla Plasts väsentliga områden	Globala mål för hållbar utveckling och tillämpliga delmål	Arla Plasts väsentliga områden
	<ul style="list-style-type: none"> <li>Hälsa och säkerhet på arbetsplats</li> <li>Minska miljöfarligt avfall</li> </ul>		<ul style="list-style-type: none"> <li>Hållbara produkter</li> </ul>
	<ul style="list-style-type: none"> <li>Bra arbetsplats</li> </ul>		<ul style="list-style-type: none"> <li>Bra arbetsplats</li> <li>Affärsetik</li> </ul>
	<ul style="list-style-type: none"> <li>Minska miljöfarligt avfall</li> <li>Minska generering av spill</li> </ul>		<ul style="list-style-type: none"> <li>Effektiv materialhantering</li> <li>Hållbara produkter</li> <li>Minska miljöfarligt avfall</li> </ul>
	<ul style="list-style-type: none"> <li>Öka inköp av och användningen av förnybar energi</li> <li>Öka och bidra till högre energieffektivitet såväl egen som inköpt</li> </ul>		<ul style="list-style-type: none"> <li>Miljöavtryck</li> </ul>
	<ul style="list-style-type: none"> <li>Bra arbetsplats</li> <li>Affärsetik</li> </ul>		

# Styrande dokument

**Bolaget har antagit ett flertal policyer och styrande dokument. Samtliga policyer har beslutats av styrelsen och nedan är de som främst är relevanta för Arla Plasts hållbarhetsarbete.**

**Hållbarhetspolicyen** och **Uppförandekoden** inklusive **The Arla Plast Way** styr Arla Plasts övergripande hållning i relation till kunder, medarbetare, leverantörer, affäretik och antikorrupktion samt samhället.

**Verksamhetspolicyen** styr hur bolaget skall uppnå en god och säker arbetsmiljö och hur man ska verka för att minimera negativ påverkan på den yttre miljön.

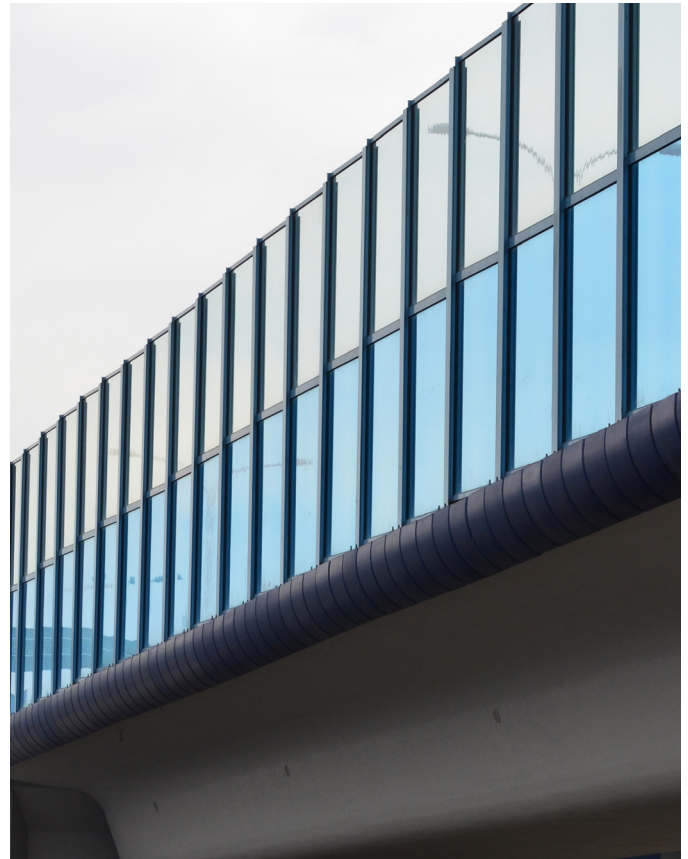
## **Insiderpolicy**

Arla Plasts aktie är noterad på Nasdaq Stockholm. I och med noteringen finns en risk för insiderhandel och andra icke tillåtna förfaranden och denna policy är avsedd att minska dessa risker samt att underlätta för koncernen att följa tillämpliga regler för hantering av insiderinformation.

**Inköspolicyen** styr företagets strävan att etablera och utveckla långsiktiga affärsrelationer med leverantörer och med övriga samarbetspartners.

**Närståendepolicyen** är avsedd att minska riskerna för felaktigheter och oegentligheter på grund av närståendeförhållanden och närståendetransaktioner.

**Ledningssystemet** innebär ett långsiktigt, målmedvetet och systematiskt arbetssätt med siktet inställt på ständiga förbättringar. Certifieringar finns i alla anläggningar för ISO 14001 (miljö), ISO 9001 (kvalitet), ISO 45001 (arbetsmiljö) och i två anläggningar finns även ISO 50001 (energi).



# Hållbarhet – fem år i sammandrag

**För Arla Plast är hållbarhet en naturlig del av kärnverksamheten och strategin. Det bidrar till att öka långsiktig konkurrenskraft och värde för våra intressenter. Förbättringsarbetet sker kontinuerligt, gradvis och över tid. Hållbarhetsinformationen 2022 omfattar alla helägda verksamheter vid ingången av 2022.**

Område	Nyckeltal	2022	2021	2020	2019	2018
<b>Miljöavtryck</b>						
Efterlevnad	Antal överträdelser av miljölagstiftningen (böter, sanktioner)	0	1	1	3	0
Energi	Energianvändning (MWh)	17 793	21 256	22 417	20 175	18 702
	Energianvändning/tillverkad ton (MWh/ton)	0,96	0,95	0,92	1,01	1,00
	Energianvändning/Försäljning (MWh/MSEK)	19,27	22,92	25,34	25,39	23,49
Klimat <sup>1</sup>	Utsläpp av CO <sub>2</sub> e (ton)	65 164	84 043	92 969	n/a	n/a
	Utsläpp av CO <sub>2</sub> e/tillverkad ton (CO <sub>2</sub> e/ton)	3,50	3,76	3,83	n/a	n/a
	Utsläpp av CO <sub>2</sub> e/försäljning (CO <sub>2</sub> e/MSEK)	70,57	90,61	105,09	n/a	n/a
Vatten <sup>2</sup>	Vatten förbrukning (1 000-tal m <sup>3</sup> )	3 829	1 234	2 244	3 699	1 830
	Vatten förbrukning/tillverkande ton (kbm/ton)	0,21	0,09	0,15	0,29	0,15
	Vatten förbrukning/försäljning (kbm/MSEK)	4,15	1,99	3,65	7,13	3,52
Avfall <sup>3</sup>	Avfallsmängd (ton) – Brännbart, Industriavfall deponi, industriavfall för sortering.	540	586	868	361	221
	Avfallsmängd/tillverkade (ton/ton)	0,03	0,03	0,04	0,03	0,02
	Avfallsmängd/försäljning (ton/MSEK)	0,58	0,60	0,93	0,73	0,44
Råvaror <sup>4</sup>	Återanvänd plast (% återvunnet av totalt användning)	9,6	6,3	5,0	n/a	n/a
Ledningssystem	ISO 14001-certifierade anläggningar (% av totala antalet)	100	100	100	100	100

1) Nyckeltalet började mätas under 2020.

2) Nyckeltalet avser endast verksamheten i segment Sverige fram till och med 2021.

3) Åren 2020–2022 avser segment Sverige och segment Tjeckien medan åren 2018–2019 endast avser segment Sverige.

4) Jämförbara data för åren 2018–2019 kan inte presenteras på grund av olikheter i uppföljningsmetod.

Område	Nyckeltal	2022	2021	2020	2019	2018
<b>Social hållbarhet</b>						
Medarbetare	Antal medarbetare (medeltal)	248	265	258	256	262
Efterlevnad	Antal överträdelser av arbetsmiljölagstiftningen (böter, sanktioner)	0	0	0	0	0
Hälsa och Säkerhet	Arbetsplatsolyckor med frånvaro (LTIFR)	24	29	24	18	n/a
Mångfald	Andel kvinnor i koncernledning (%)	20	25	25	20	20
	Andel kvinnor i lokala ledningsgrupper (%)	18	17	17	29	29
Ledningssystem	ISO 45001-certifierade anläggningar (% av totala antalet)	100	100	100	100	50
<b>Affärsetik</b>						
Uppförandekod	Rapporterande överträdelser av allvarliga missförhållanden (antal)	0	0	0	0	0

# Miljöavtryck – från råmaterial till extruderade plastskivor

**I beskrivningen av vårt miljöavtryck utgår vi från ett processororienterat perspektiv genom analys av processerna för inköp, produktion, lagerhållning samt interna och externa transporter. Vi har identifierat och fokuserat på de aspekter som har haft störst miljöpåverkan.**

## Råmaterial

Vid tillverkningen av våra extruderade plastskivor använder vi plastgranulat främst av Polykarbonat, ABS eller PETG. Vi har även möjlighet att tillsätta färgtillsatser eller vissa andra material beroende på applikationen. Samtliga inköp av plastgranulat görs från godkända leverantörer vilka har passerat vår urvalsprocess för leverantörer. Vi arbetar uppströms vilket innebär att vi endast godkänner leverantörer vilka förbundit sig att följa internationella mänskliga rättigheter, arbetsrätt och regler för antikorruption. Under 2022 var 70 procent av våra råmaterialleverantörer certifierade enligt ISO14001 och ISO9001.

## Återanvändning

Våra huvudråmaterial i form PC, PETG och ABS är cirkulära material som kan återvinnas oändligt många gånger utan att förlora sina ursprungliga egenskaper som lätthet, formbarhet och slagtlighet. Vid tillverkningen genereras spillmaterial. Det mesta av spillet återvinns till nya skivor genom att blandas tillsammans med nytt råmaterial eller helt ersätta användningen av nytt råmaterial. Hur stor andel återanvänt spill man kan använda i plastskivorna beror till stor del på inom vilket applikationsområde skivorna ska användas.

## Energianvändning

El används genom hela värdekedjan; extruderingen och malningen i kvarnar svarar för den största andelen av energikonsumtionen.

## Förnybar energi

Vid anläggningen i Borensberg, Sverige används förnybar el, producerad av vattenkraft som är miljövarudeklarerad med EDP. Produktionsanläggningarna i Tjeckien har ännu inte möjlighet att välja förnybar energi i någon större utsträckning. Både Kadaň och Pelhřimov är certifierade i enlighet med ISO 5001.

## Avfall

Vi arbetar med sortering i enlighet med olika fraktioner och avfallskoder för att allt avfall ska kunna återanvändas

eller tas om hand om på bästa sätt. Vi har som mål att minska vårt brännbara avfall. Under 2022 utökade vi utsortering av plastspånor som är en restprodukt från vår process. Spånorna har tidigare klassats som industriavfall deponi, men numera så säljer vi dem vidare för att kunna återanvändas till nytt granulät.

Inom Arla Plast är det primära avfallet: brännbart, trä, wellpapp, skrot, kontorspapper, elektronik, spillolja, emulsion, batterier och lysrör.

Wellpapp, brännbart och trä komprimeras för att minimera avfallstransporter.

Material i form av igångsättningsklumpar, skyddsfolie och material med speciella pigment säljs i stället för att återvinnas i den egna produktionen. I syfte att förbättra avfallshanteringen i praktiken har vi tagit fram en handbok för sortering.

Även om vår ambition är hög finns det alltid en liten andel som är miljöfarligt avfall och inte går att återvinna. Målet är att denna andel kontinuerligt ska minska.

## Transporter

Råmaterialet till produktionen skeppas sjövägen till någon av de större hamnarna i Europa. Därifrån transporteras det med lastbil till någon av våra produktionsanläggningar i Sverige eller i Tjeckien. Våra huvudleverantörer finns inom EU. Interna transporter inom- och utomhus vid anläggningarna sker huvudsakligen med truckar.

Plastskivorna säljs till hela världen och transporteras till kund med lastbil eller container.

## Underleverantörer

I våra produktionsanläggningar arbetar vi förutom med egenanställd personal även med noga utvalda underleverantörer inom områden såsom byggnation, säkerhet, städning, IT, underhåll och logistik. Samtliga underleverantörer är informerade om vår arbetsmiljöpolicy, våra rutiner och givetvis vår uppförandekod.

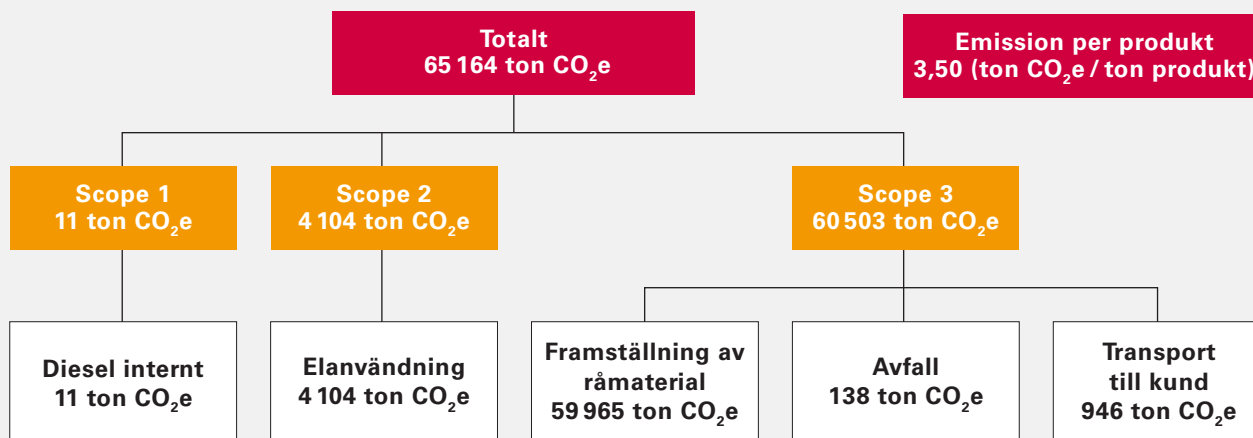
## Rapportering om utsläpp av växthusgaser (GHG)

För att kunna följa våra framsteg mot uppsatta klimatmål följer vi riktlinjerna i GHG-protokollet (Greenhouse Gas Protocol) i vår redovisning. GHG-protokollet är den allmänt erkända ledande metoden för hantering av växthusgasutsläpp inom industrin, som ger heltäckande och internationellt jämförbara siffror.

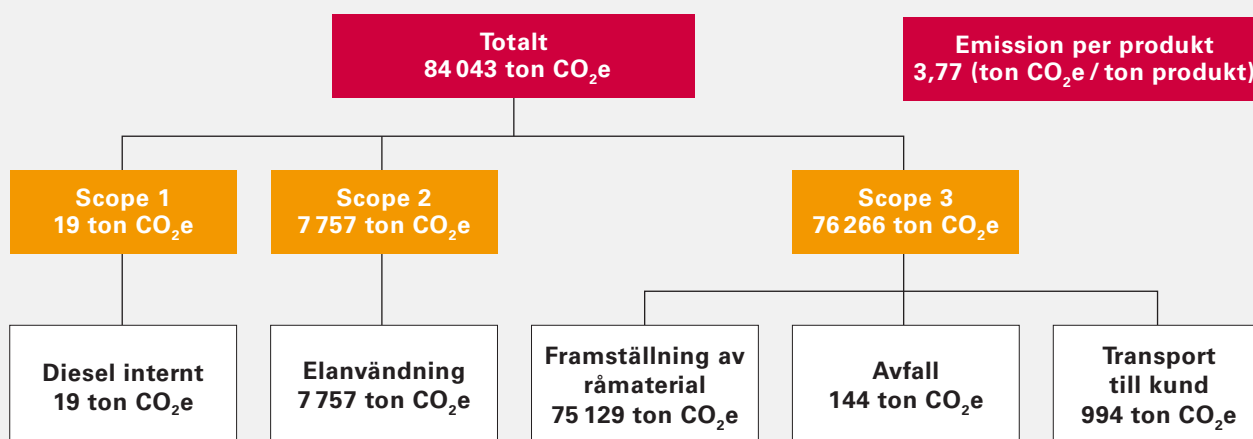
Enligt protokollet ska vi rapportera utsläpp från tre olika områden, eller scopes:



### Arla Plast beräkning av klimatgasutsläpp 2022



### 2021



*Scope 1:* Direkt påverkan från egen verksamhet, förbränning av fossila bränslen i den egna produktionen.

*Scope 2:* Indirekt miljöpåverkan genererad av förbrukning av el, fjärrvärme och fjärrkyla.

*Scope 3:* Indirekt miljöpåverkan i vår värdekedja, inköp av varor och tjänster, exempelvis råmaterial.

Resultaten under Scope 1 visar utsläpp relaterat till användning av dieseltruckar i vår verksamhet. Beräkningen grundar sig på verklig volym diesel multiplicerat med en utsläppsekivalent för diesel.

I segment Sverige har mer än 90 procent av truckarna bytts till el och i segment Tjeckien sker ett successivt utbyte.

Resultaten under Scope 2 visar utsläpp relaterat till elanvändning. I segment Sverige används EPD märkt vattenkraft medan i segment Tjeckien har beräkningen baserats på kolkraft i avsaknad av tillräckligt tillförlitlig information.

Under Scope 3 redovisar och rapporterar vi utsläpp i värdekedjan; framställning av råvara förbrukad, avfall och transport till kund. För beräkning av framställning av råvara förbrukad utgår beräkningen från respektive använd ny huvudråvara multiplicerat med en utsläppsekivalent för respektive råvara minus såld råvara. Påverkan relaterat till avfall beräknas från mängd avfall multiplicerat med en utsläppsekivalent för respektive fraktion.

För segment Sverige har transport till kund baserats på verkligt utfall av transportörer tillhandahållna emissionsrapporter enligt standarden EN16258. För segment Tjeckien har utfall CO<sub>2</sub>e beräknats utifrån såld volym och körd sträcka.

GHG-protokollet möjliggör att verksamhetens utsläpp blir jämförbara, vilket skapar förutsättningar till relevant benchmarking, och ger svar på vilka områden som är mest belastande och som bör prioriteras i arbetet med att minska vår klimatpåverkan.

# Social hållbarhet – medarbetarna i fokus

**Vi sätter våra medarbetare i fokus och tar ett helhetsansvar för vår arbetsmiljö och kultur och deras säkerhet och hållbarhet. Vår affär och vårt kundlöfte bygger på våra medarbetare och att vi bibehåller och utvecklar vår företagskultur. Det är därför viktigt att vi arbetar för att våra medarbetare är motiverade och engagerade.**

## Kulturen i Arla Plast

Vi arbetar efter våra hörnstenar, på vilka vår kultur bygger; kvalitet, snabbhet, service och flexibilitet. Dessa utmärker vårt kundbemötande och hur vi bemöter varandra inom Arla Plast. Hos oss råder en kultur där vi hjälper varandra och arbetar tillsammans mot gemensamma mål. Vi strävar efter ett nära ledarskap med god tillgänglighet och snabb feedback. Medarbetarundersökningar och medarbetarsamtal inom koncernen ger oss en bra bild av vad som får medarbetarna att trivas och vad som behöver förbättras.

## Medarbetarna

Vår personalpolicy utgår ifrån att vi ska ta tillvara våra medarbetares kunskaper och kompetenser, sträva efter en jämn fördelning mellan män och kvinnor, ha en hög etik och en öppen och ärlig kommunikation vilken möjliggör utbyte av idéer. Arla Plast är byggt på en värdegrund där vi verkar för ett arbetsklimat där alla är lika mycket värda. Det innebär att alla inom Arla Plast ska ha samma rättigheter, skyldigheter och möjligheter.

## Utbildning och kompetensutveckling

En viktig del i att vara en attraktiv arbetsgivare är att erbjuda möjligheter till utveckling och karriärval. Genom en planerad och systematisk introduktion får alla nya medarbetare möjlighet att på ett familjärt sätt komma in i organisationen och börja utföra sina arbetsuppgifter.

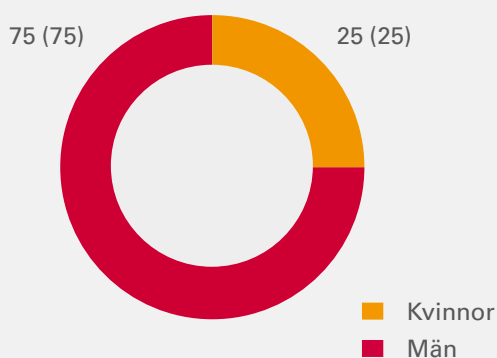
Behov av utbildning eller andra kompetenshöjande aktiviteter identifieras vid medarbetarsamtalen. Det finns ett flertal olika exempel på medarbetare som under sin anställning växlat mellan olika arbetsuppgifter eller vidareutbildat sig och därmed fått nya arbetsuppgifter och ökat ansvar.

## Friskvård och arbetsförhållanden

Vi strävar efter att våra medarbetare ska vara friska, engagerade och motiverade. Vår uppfattning är att arbetsmiljön lägger grunden för detta. Därför ingår arbetsmiljöarbetet inom Arla Plast som en naturlig del i det vardagliga arbetet och bedrivs långsiktigt. Detta innebär bland annat att vi arbetar systematiskt med vårt arbetsmiljöarbete, genomför regelbundna riskbedömningar och uppföljningar, sätter tydliga mål och tar fram handlingsplaner utifrån dessa. I arbetet ingår både fysisk och psykosocial arbetsmiljö med bland annat frågor inom ergonomi, skydd och säkerhet, sjukfrånvaro, friskvård och alkohol och droger. Att arbeta för en arbetsmiljö där alla är lika värda och ingen diskrimineras ser vi som självklarhet och är en förutsättning för att lyckas attrahera och behålla rätt medarbetare.

Vi erbjuder våra medarbetare friskvårdsbidrag för att uppmuntra dem att röra på sig och därigenom förbättra sin hälsa och sitt välmående.

**Medelantal anställda kvinnor och män, %**



### Arbetsförhållanden

Vi genomför kontinuerligt medarbetarundersökningar för att undersöka hur organisationen och arbetsmiljön uppfattas av medarbetarna. Områden som undersöks är bland annat Arbetssituation, Arbetsmiljö, Ledarskap och Hållbarhet. Under 2022 har vi även undersökt hur våra medarbetare upplever mångfald, kränkande särbehandling och diskriminering. Resultatet presenteras och följs upp av såväl bolagsledningen tillsammans med fackliga parter.

### Arla Plast – aktiv aktör i samhället

Arla Plast för en öppen dialog med lokalsamhället. På detta sätt förs en kontinuerlig intressentdialog. Under 2022 har Arla Plast Borensberg sponsrat lokala idrottsföreningar och trafikkalendern. I Tjeckien stödjer Arla Plast aktiviteter för gamla och för barn, ungdomsidrott samt lokala sjukhus. Arla Plast har också under flera år stöttat Läkare utan gränser viktiga arbete.



# Affärsetik – mänskliga rättigheter och korruption

**Arla Plast har tagit fram en vägledning riktad till samtliga medarbetare för att underlätta tolkningen av Arla Plasts uppförandekod, The Arla Plast Way.**

The Arla Plast Way beskriver och vägleder medarbetarna i hur de ska agera i olika situationer. The Arla Plast Way utgår från det styrande dokumentet Policy för hållbarhet och uppförandekod.

## Vägledningen innehåller

- Arla Plast – en bra arbetsplats
- Ärlighet och integritet
- Respekt för kunden
- Respekt för varandra
- Respekt för Företagets egendom
- Vi bryr oss om vår omvärld
- Insiderfrågor

## Mänskliga rättigheter och korruption

Riktlinjer återfinns i The Arla Plast Way. Samtliga medarbetare och representanter för företaget har blivit utbildade i The Arla Plast Way och i adekvata lagar i de länder där vi har verksamhet. En visselblåsarfunktion finns för att upptäcka om någon bryter mot dessa. Inga incidenter under 2022.

I vår leverantörsuppföljning ingår att följa upp leverantörers efterlevnad av vår uppförandekod. Inga fall har noterats under året där leverantörer brutit mot uppförandekoden.

