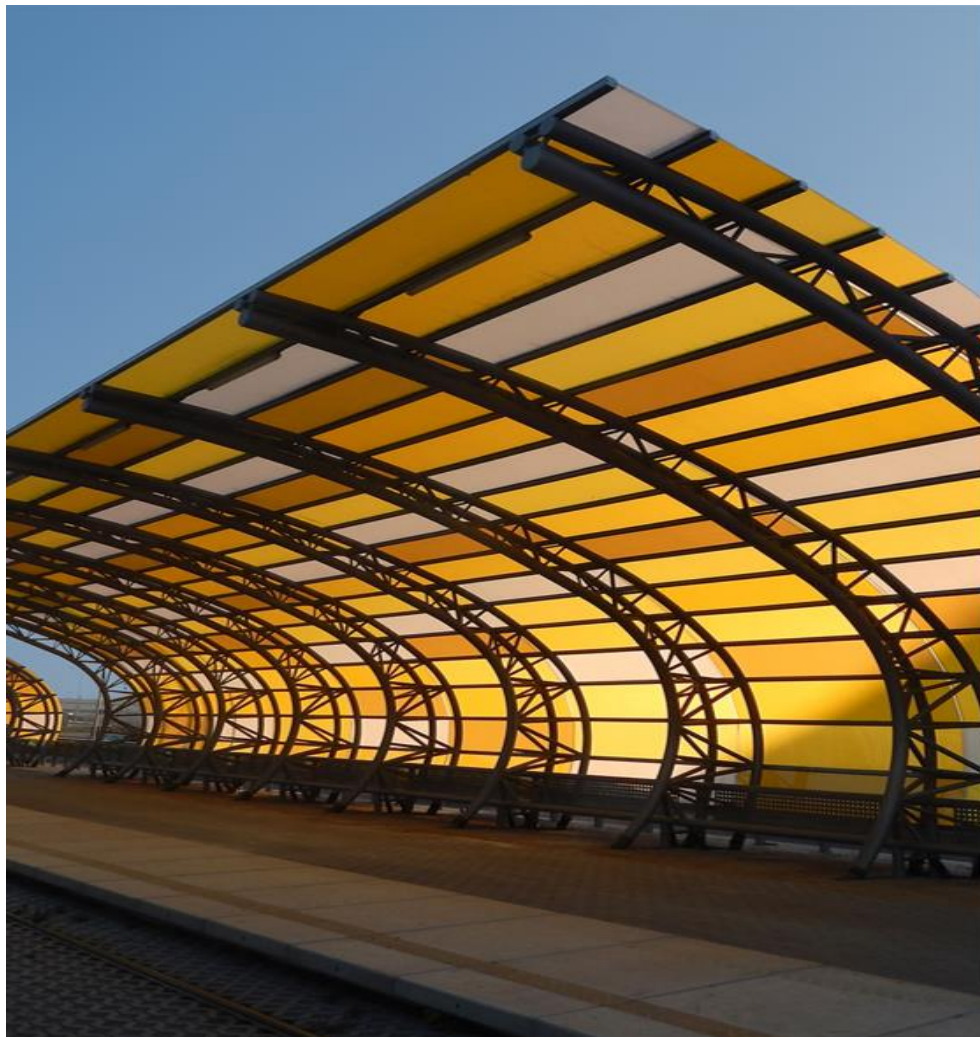




Presentation delårsrapport Kv 2 2024

16 augusti 2024



- Kraftigt ökad nettoomsättning och starkt kassaflöde
 - Förvärv av Nudec S.A.U. ökade omsättning
 - Organiskt minskad omsättning för jämförbara segment
- Förbättrat rörelseresultat bortsett från ej återkommande poster
 - Förvärvskostnader och nedskrivningar, -9.0 MSEK
 - Elstöd under jmf. period i segment Sverige, 5.5 MSEK
- Råmaterialpriserna har fortsatt uppåt
 - Markant lägre nivå jämfört med föregående period
 - Prissvängning mer dämpad
- Förvärvet av Nudec S.A.U.
 - Ökad räckvidd och position i Europa
 - Bra fotfäste i Central- och Sydeuropa
 - PMMA stärker vår produktportfölj

Finansiell översikt – Koncernen

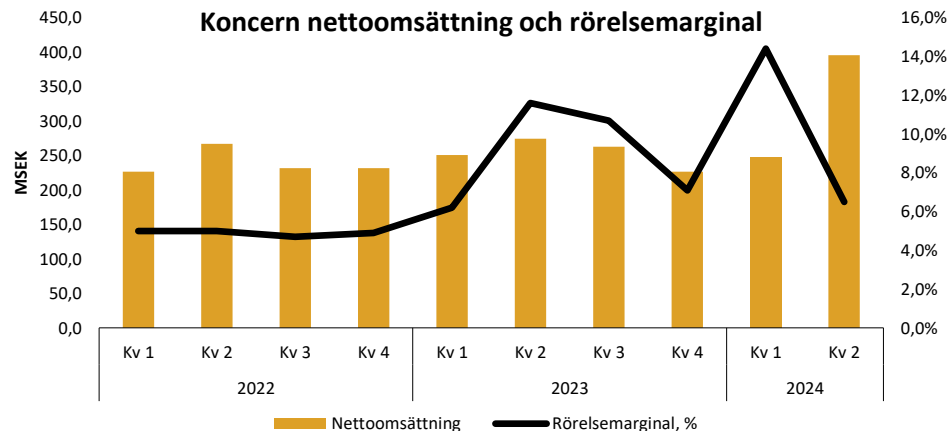


Nettoomsättning

- Kv 2: steg 44%, organisk minskning 4%
- Kv 1-kv 2: steg 22%, organisk minskning 3%
- Förvärv av Nudac S.A.U.
- Lägre råmaterialpriser

Rörelsemarginal

- Kv 2: 6.5%
- Kv 1-kv 2: 9.6%
- Ej återkommande kostnader om -9.0 MSEK
- Elstöd om 5.5 MSEK, föregående period



MSEK	Kv 2 2024	Kv 2 2023	Δ	Kv 1-kv 2 2024	Kv 1-kv 2 2023	Δ	R 12*	FY 2023	Δ
Nettoomsättning	395.9	274.6	44%	643.7	525.6	22%	1,132.2	1,015.1	12%
Rörelseresultat	25.8	32.0	(19%)	61.6	47.6	29%	105.6	91.6	15%
Rörelsemarginal, %	6.5	11.6	(44%)	9.6	9.1	5%	9.3	9.0	3%

Källa: Arla Plast AB, delårsrapport januari - juni 2024
 *Rullande tolv månader, avser perioden kvartal 3 - 2023 t.o.m kvartal 2 -2024

Finansiell översikt – Segment Sverige



Nettoomsättning

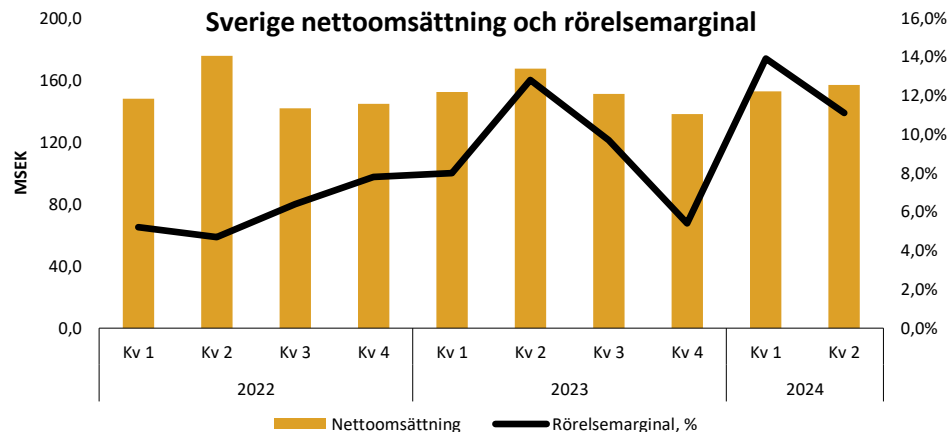
- Kv 2: minskning 6%
- Kv 1-kv 2: minskning 3%

– Lägre råmaterialpriser

Rörelsemarginal

- Kv 2: 11.1%
- Kv 1-kv 2: 12.5%

– Elstöd om 5.5 MSEK, föregående period



MSEK	Kv 2 2024	Kv 2 2023	Δ	Kv 1-kv 2 2024	Kv 1-kv 2 2023	Δ	R 12*	FY 2023	Δ
Nettoomsättning	156.9	167.4	(6%)	309.7	319.7	(3%)	598.7	608.7	(2%)
Rörelseresultat	17.4	21.4	(19%)	38.6	33.6	15%	60.6	55.6	9%
Rörelsemarginal, %	11.1	12.8	(13%)	12.5	10.5	19%	10.1	9.1	11%

Källa: Arla Plast AB, delårsrapport januari - juni 2024

*Rullande tolv månader, avser perioden kvartal 3 - 2023 t.o.m kvartal 2 -2024

Finansiell översikt – Segment Tjeckien



Nettoomsättning

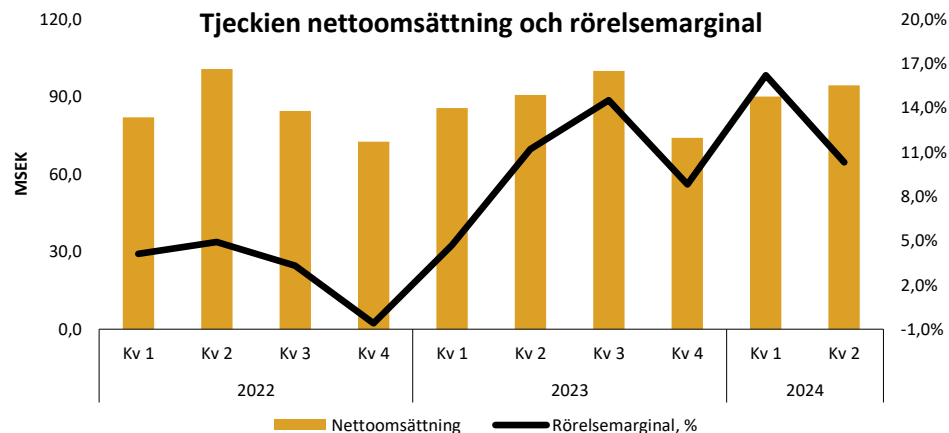
- Kv 2: steg 4%
- Kv 1-kv 2: steg 5%

– Gynnsam produktmix med hög andel specialprodukter

Rörelsemarginal

- Kv 2: 10.3%
- Kv 1-kv 2: 13.2%

– Nedskrivningar om -5.9 MSEK



MSEK	Kv 2 2024	Kv 2 2023	Δ	Kv 1-kv 2 2024	Kv 1-kv 2 2023	Δ	R 12*	FY 2023	Δ
Nettoomsättning	94.3	90.7	4%	184.3	176.3	5%	358.2	350.2	2%
Rörelseresultat	9.7	10.2	(5%)	24.3	14.2	72%	45.3	35.2	29%
Rörelsemarginal, %	10.3	11.2	(8%)	13.2	8.1	63%	12.6	10.1	25%

Källa: Arla Plast AB, delårsrapport januari - juni 2024
 *Rullande tolv månader, avser perioden kvartal 3 - 2023 t.o.m kvartal 2 -2024

Finansiell översikt – Segment Tyskland



Nettoomsättning

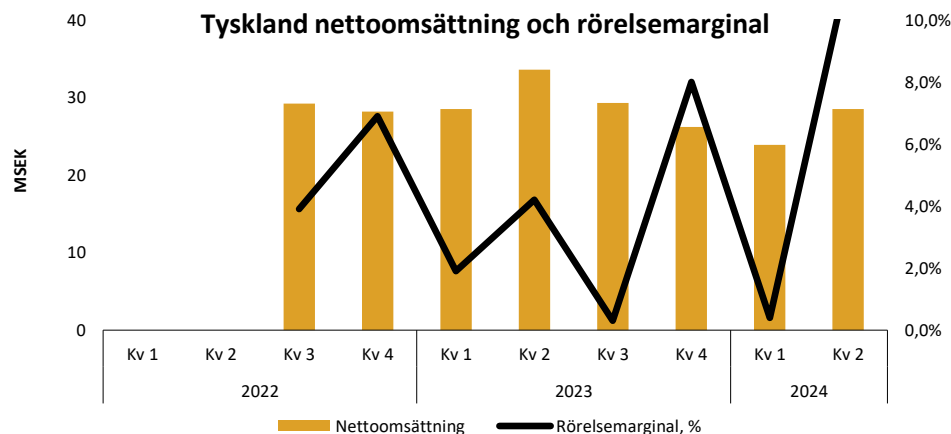
- Kv 2: minskning 15%
- Kv 1-kv 2: minskning 16%

- Följer branschens utveckling
- Lägre råmaterialpriser

Rörelsemarginal

- Kv 2: 11.6%
- Kv 1-kv 2: 6.5%

- Lagerhantering
- Justerad positionering hos kunder



MSEK	Kv 2 2024	Kv 2 2023	Δ	Kv 1-kv 2 2024	Kv 1-kv 2 2023	Δ	R 12*	FY 2023	Δ
Nettoomsättning	28.5	33.6	(15%)	52.4	62.1	(16%)	108.0	117.7	(8%)
Rörelseresultat	3.3	1.4	136%	3.4	1.9	79%	5.6	4.1	37%
Rörelsemarginal, %	11.6	4.2	176%	6.5	3.1	110%	5.2	3.5	49%

Källa: Arla Plast AB, delårsrapport januari - juni 2024

*Rullande tolv månader, avser perioden kvartal 3 - 2023 t.o.m kvartal 2 -2024

Finansiell översikt – Segment Spanien



Nettoomsättning

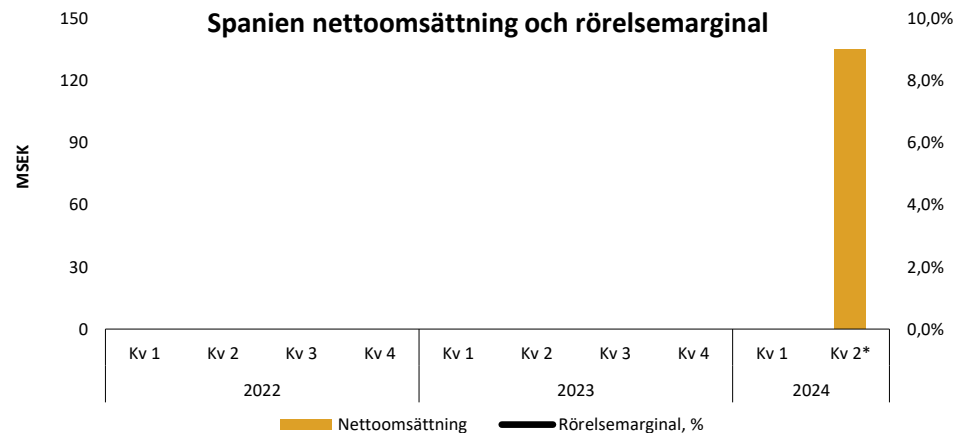
- Kv 2: 135.1 MSEK

– Ingen jämförande data, konsoliderades 23 april 2024

Rörelsemarginal

- Kv 2: -0.7%

– Påbörjat arbetet med förbättringsåtgärder



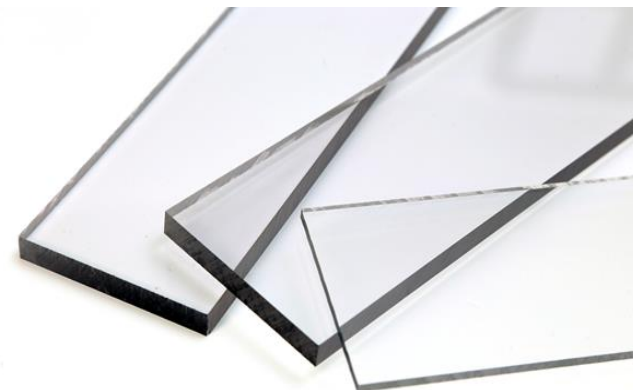
MSEK	Kv 2 2024*	Kv 2 2023	Δ, %	Kv 1-kv 2 2024*	Kv 1-kv 2 2023	Δ, %	R 12*	FY 2023	Δ, %
Nettoomsättning	135.1	-	-	135.1	-	-	135.1	-	-
Rörelseresultat	(1.0)	-	-	(1.0)	-	-	(1.0)	-	-
Rörelsemarginal, %	(0.7)	-	-	(0.7)	-	-	(0.7)	-	-

Källa: Arla Plast AB, delårsrapport januari - juni 2024
*Avser period från 23 april 2024 till 30 juni 2024

Finansiell översikt – Geografiska marknader



- Sverige – Lägre priser, tillkommande omsättning efter förvärv
- Tyskland – Förvärv bidrog positivt med ökad omsättning
- Tjeckien – Hög andel specialprodukter, förväntad säsongseffekt uteblev inom byggbranschen
- Polen – Svag efterfrågan från bygg- och fordonsindustrin, ökad omsättning efter förvärv
- Övriga Europa – Stärkt marknadsposition efter förvärv, länder främst i Central- och Södra Europa
- Övriga världen - God efterfrågan av högoptiska produkter



MSEK	Kv 2 2024	%	Kv 2 2023	%	Kv 1-kv 2 2024	%	Kv 1-kv 2 2023	%	R 12*	%	FY 2023	%
Sverige	37.1	9	37.2	14	64.4	10	70.4	14	128.3	11	134.3	13
Tyskland	69.4	17	53.9	19	112.2	17	106.0	20	195.3	17	189.1	19
Tjeckien	58.5	15	48.5	18	108.8	17	89.5	17	206.8	18	187.5	18
Polen	32.1	8	32.7	12	54.9	9	64.2	12	107.7	10	117.0	12
Övriga Europa	179.2	45	83.5	30	267.7	42	157.4	30	418.6	37	308.3	30
Övriga världen	19.6	5	18.8	7	35.7	5	38.1	7	76.5	7	78.9	8
TOTAL	395.9	100	274.6	100	643.7	100	525.6	100	1,132.2	100	1,015.1	100

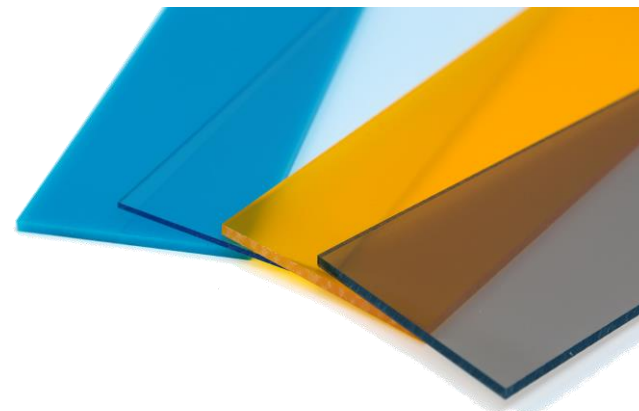
Källa: Arla Plast AB, delårsrapport januari - juni 2024

*Rullande tolv månader, avser perioden kvartal 3 - 2023 t.o.m kvartal 2 -2024

Finansiell översikt – Produktområden



- TPC - Tillkommande omsättning efter förvärv, lägre priser
- OPC – Ökad efterfrågan och gynnsam produktmix
- MWPC – Förväntat säsongseffekt uteblev inom byggbranschen
- ABS – Svag efterfrågan från fordonsindustrin
- PETG – Tillkommande omsättning och marknader efter förvärv
- PMMA – Kraftigt ökad omsättning, egen produktion inom koncernen efter förvärv



MSEK	Kv 2 2024	%	Kv 2 2023	%	Kv 1-kv 2 2024	%	Kv 1-kv 2 2023	%	R 12*	%	FY 2023	%
TPC	146.1	37	121.0	44	253.2	40	226.6	43	466.0	41	439.4	43
OPC	58.2	15	48.9	18	120.6	19	99.7	19	227.0	20	206.1	21
MWPC	42.7	11	49.6	18	77.4	12	84.5	16	156.5	14	163.6	16
ABS	20.2	5	30.8	11	41.5	6	65.4	13	90.0	8	113.9	11
PETG	60.2	15	12.4	5	72.6	11	27.3	5	95.4	8	50.1	5
PMMA	68.5	17	11.9	4	78.4	12	22.1	4	98.3	9	42.0	4
TOTAL	395.9	100	274.6	100	643.7	100	525.6	100	1,132.2	100	1,015.1	100

Källa: Arla Plast AB, delårsrapport januari - juni 2024

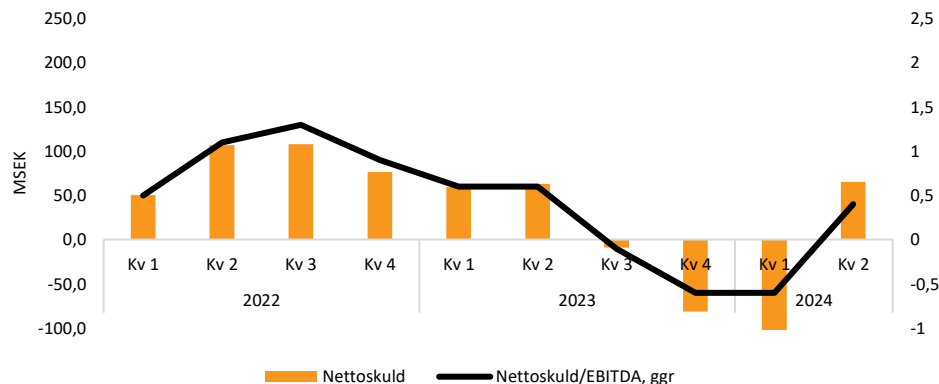
*Rullande tolv månader, avser perioden kvartal 3 - 2023 t.o.m kvartal 2 -2024

Finansiell översikt – Kassaflöde och balansräkning



- Det operativa kassaflödet påverkades negativt av lägre rörelseresultat och positivt av mindre rörelsekapital
- Nettoskulden påverkad av finansiering förvärv
- Nettoskuldssättningen fortsatt låg i förhållande till EBITDA

Nettoskuld och nettoskuldssättning



MSEK	Kv 2 2024	Kv 2 2023	Kv 1-kv 2 2024	Kv 1-kv 2 2023	R 12*	FY 2023
Operationellt kassaflöde	38.0	22.4	65.3	43.3	187.5	165.5
Kassaflöde från investeringar	-98.3	-3.2	-101.6	-4.3	-103.7	-6.4
Periodens kassaflöde	-87.7	-9.0	-66.3	7.8	61.0	135.1
Nettoskuld	65.2	63.1	65.2	63.1	65.2	-81.3
Nettoskuld/EBITDA, gånger	0.4	0.6	0.4	0.6	0.4	-0.6
Soliditet, %	54.7	67.2	54.7	67.2	54.7	72.4

Källa: Arla Plast AB, delårsrapport januari - juni 2024

*Rullande tolv månader, avser perioden kvartal 3 - 2023 t.o.m kvartal 2 -2024

Sammanfattning och utsikter

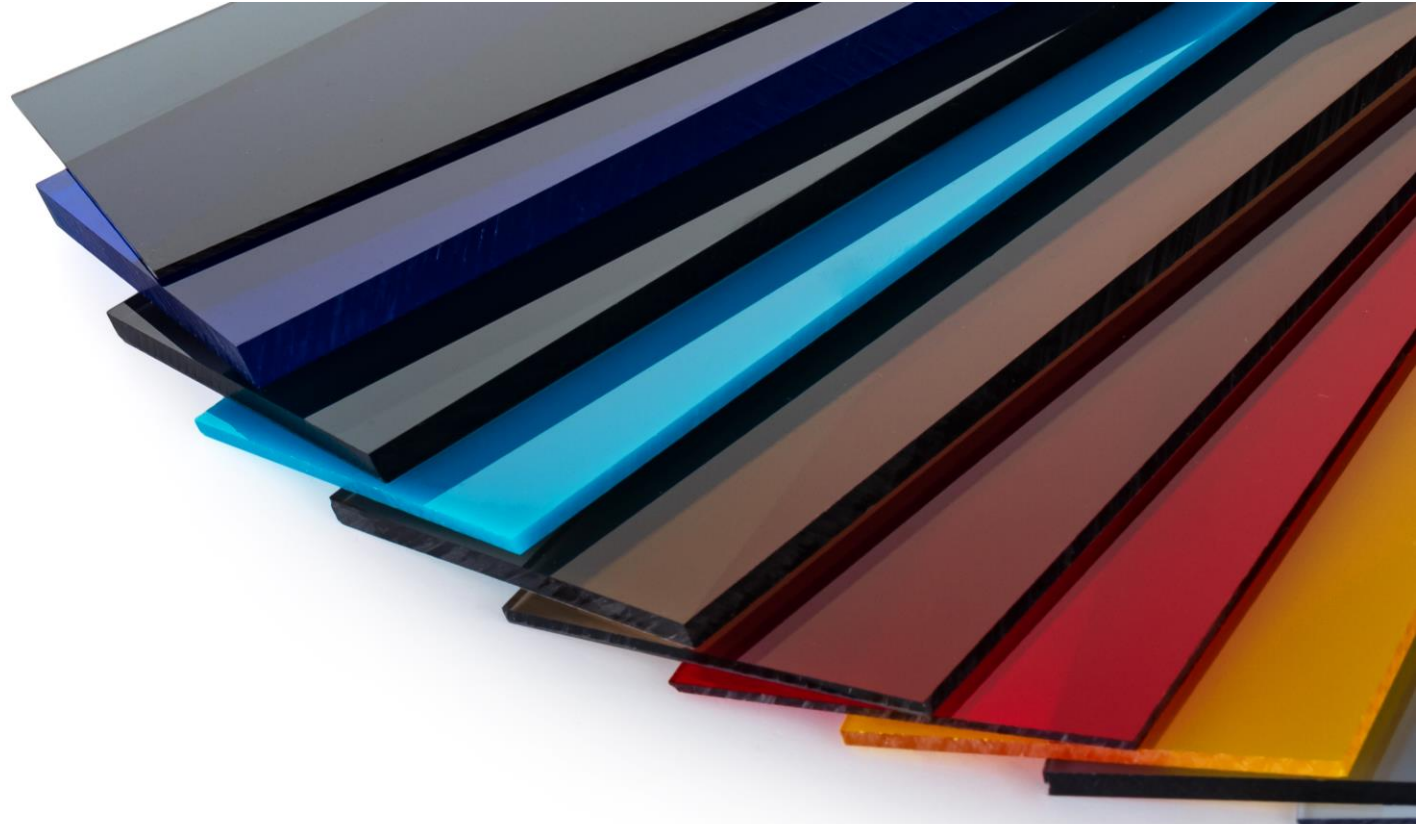


- Kraftigt ökad omsättning och starkt kassaflöde
- Nettoomsättning positiv av förvärv, negativ av lägre råmaterialpriser
- Volymerna för hela branschen i Europa i nivå med föregående period, bedömer vår marknadsandel oförändrad
- Markant högre rörelseresultat bortsett från ej återkommande poster
- Fokus:
 - Förbättringsåtgärder Nudec, segment Spanien
 - Pågående investeringar segment Sverige och segment Tjeckien
- Starkare position i Europa, genom breddad produktportfölj väl positionerade





Frågor?





Arla Plast AB

Box 33, SE-591 06 Borensberg, Sweden

Phone: +46 141 20 38 00 | Email: ir@arlaplast.com | www.arlaplastgroup.com